



ОЦЕНКА ЭФФЕКТИВНОСТИ ОДНОКРАТНОЙ ЭКСПОЗИЦИИ ГЕЛЯ С ХЛОРОФИЛЛОМ И ХЛОРГЕКСИДИНОМ 0,12% ПРИ УСТАНОВКЕ ФОРМИРОВАТЕЛЯ ДЕСНЕВОЙ МАНЖЕТЫ В ЗУБНОЙ ИМПЛАНТАТ. КЛИНИЧЕСКОЕ ОБОСНОВАНИЕ

МЕЖДУНАРОДНАЯ НАУЧНО-ПРАКТИЧЕСКАЯ КОНФЕРЕНЦИЯ
"АКТУАЛЬНЫЕ ВОПРОСЫ ОРТОПЕДИЧЕСКОЙ СТОМАТОЛОГИИ И
ОРТОДОНТИИ"

14.10.2022 ИСЛАМАБАД, КАРАЧИ, ТАШКЕНТ

хамомилла.рф hamomilla.ru lyoplast.com russianboneblocks.ru +7(964)342-16-12

Авторский коллектив исследователей

АКАДЕМИЯ
ХЛОРОФИЛЛА
И КОРЫ ОСИНЫ



Носова М.А. Врач-стоматолог-хирург-пародонтолог поликлиники №40 для творческих работников, Санкт-Петербург
Соискатель учёной степени кандидата медицинских наук СамГМУ, Самара
mashanosova2013@gmail.com



Панцулая В.Г. PhD, челюстно-лицевой хирург, стоматолог-ортопед, лектор УЦ «Дентал Гуру», эксперт международного центра MINEC; опинион-лидер Impro, Megagen, Москва
Vitalforce@rambler.ru



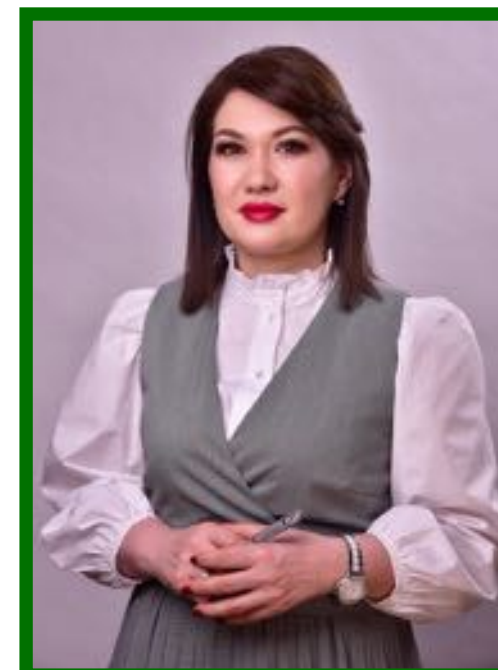
Шаров А.Н. Провизор, фармаколог, частный научный деятель, Генеральный директор ООО «Стоматологический магазин «РОМАШКА» (Санкт-Петербург).
Консультант по материалам «ЛИОПЛАСТ»
me@sharovalex.ru



Михайлова Е.С. д.м.н., доцент, выполняющий лечебную работу кафедры Терапевтической стоматологии ФГБОУ ВО СПбГУ, Генеральный директор клиники «Классика», Санкт-Петербург
e.michailova@spbu.ru



Березина Д.Д. Клинический ординатор кафедры Ортодонтии и детской стоматологии ФГБОУ СПбГПМУ, стоматолог-гигиенист ООО КДЦ «ПОЛИМЕДИКОР», Санкт-Петербург
dasberezina@gmail.com



Ризаева С.М., д.м.н., профессор кафедры Факультетской ортопедической стоматологии ТашМИ, Директор стоматологической клиники Crystal Dental Light, Ташкент
Rizaeva_sevara@mail.ru

Актуальность проблемы

Установка формирователя десневой манжеты (ФДМ) - неотъемлемый компонент протокола протезирования зубов с опорой на имплантаты, выполняемый на различных этапах хирургической части лечения

Сегодня можно создать индивидуальный ФДМ максимально соответствующий индивидуальной анатомии пациента

[Панцулая В.Г., Ризаева С.М. 2021]

Актуальность проблемы

ФДМ может быть установлен сразу после имплантации (одномоментный протокол) или спустя 4-5-6 месяцев после, в рамках отдельной хирургической манипуляции (двухэтапный протокол)

При этом в области ФДМ может быть установлен аутотрансплантат, что увеличивает срок заживления, репарации и регенерации мягких тканей десны в этой области

Назначение ФДМ - моделирование десневого контура и объёма мягких тканей десны в области будущей ортопедической конструкции для адекватной анатомии мягких тканей, функции и эстетики

Актуальность проблемы

Есть опыт оценки антибактериальной, антиадгезивной и антибиопленочной активности геля в эксперименте *in vitro*.

Гель показал высокую эффективность по всем показателям

[Носова М.А., Латиф И.И., Краева Л.А., Хамдулаева Г.Н., Шаров А.Н. 2022]

Актуальность проблемы

Есть собственный опыт применения геля с хлорофиллом и ХГ при хирургическом лечении рецессий десны, в том числе превентивно у ортодонтических пациентов

[Носова М.А., Волова Л.Т., Шаров А.Н., Трунин Д.А., Постников М.А. 2021]

Актуальность проблемы

Есть опыт применения геля у пациентов с пародонтитом лёгкой и средней степени тяжести после профессиональной гигиены и санации.

Гель показал высокие показатели противовоспалительного и кровоостанавливающего действия

[Никитенко В.В., Ковалевский А.М., Латиф И.И. 2022]

[Носова М.А., Березина Д.Д., Волова Л.Т., Шаров А.Н., Трунин Д.А., Постников М.А.]

Патент «Способ медикаментозной поддержки пациентов при выполнении костно-пластических операций», RU 2631416

Препарат	Недели до/после операции									Схема назначения
	-1	1	2	3	4	5	6	7	8	
Актовегин	+	+	+	+						1 тб 2 раза в день 4 нед.
Трентал 100 мг	+	+	+	+						1 тб 2 раза в день 4 нед.
Остеогенон					+	+	+	+	+	1 тб 2 раза в день 6-8 нед.
Зиртек		+								1-2 тб в день 3-4 дня
Клацид 500 СР		+								1 тб 1 раз в день 7 дней
Пробиотики и Пребиотики			+	+						По схеме до 2 недель
Нимесулид, Мелоксикам		+								При болях 2-3 тб 2-3 дня
Гель для швов Фитодент		+	+							3 раза в день до 2 нед.
Полоскание Фитодент		+	+	+	+					2-3 раза в день до месяца

Ведение пациента интра- и постоперационно

1. Для обработки операционного поля: раствор с хлорофиллом и корой осины «Фитодент» (Россия)
2. Поверхность корней зубов обработана 17%-м гелем ЭДТА («Эндогель», Россия)
3. Местно в день операции и на 14 дней после был назначен гель с хлоргексидином 0,12% и хлорофиллом «Фитодент Периогель» (Россия)
4. Для уменьшения отека местно был назначен холод в первый день по 10-15 минут каждый час
5. При болевых ощущениях после операции ибупрофен в капсулах по 400 мг
6. 7 дней до операции и 14 дней после комбинация пентоксифиллина в таблетках по 100 мг («Трентал») и гемодиализата крови молочных телят в таблетках («Актовегин»)
7. В день операции и на три дня после цетиризин («Зиртек», Бельгия)

Фенотипическое планирование (2017)

Важные фенотипические показатели	Конституция (Черноруцкий М.В., 1927)	Тип кости (Lechkolm и Zarb, 1983)	Объём кости	Объём десны (биотип)	Точки крепления мышц	Форма зубного ряда	Форма/размер зубов	Межальвеолярное расстояние	Гигиенические индексы
Значения и статусы	Гиперстения	1	Первичная дегисценция	Очень толстый (более 3 мм)	Определяются по анатомическому атласу. При тонком биотипе пальпированием	Выраженная зубо-челюстная аномалия, сужение верхнечелюстной дуги, в дистальных участках множественная скученность зубов, дистопия, тортоаномалия	Зубы крупные, треугольной формы	Прикус перекрестно-травматический	IG - 6,1 (HYG)
	Нормостения	2	Вторичная дегисценция	Толстый (2-3 мм)					ИК - 6,4 (KI)
	Астения	3	Атрофия в пределах нормы	Средний (1-2 мм)					GI - 7,0
	Атрофия	4	Исключающая хирургическое вмешательство атрофия	Тонкий (менее 1 мм)	Слизисто-мышечные тяжи на нижней челюсти фронтальном участке и справа в дистальном участке (в 4-ом сегменте)	PBI - 0			
Коэффициент ВОЗ (1980) - 1									
Комментарий: зачем это учитывать или на что влияет показатель	Влияет на склонность к атрофии и потенциал регенерации	Влияет на выбор плана зубосохраняющей операции	Влияет на прогнозируемую атрофию кости и десны после проведенной операции	Влияет на выбор протокола операции и пластического материала для изменения биотипа десны	Влияет на напряжение слизисто-мышечных тяжей и дизайн слизисто-надкостничного лоскута	Влияет на способ фиксации пластического материала и мобилизации слизисто-надкостничного лоскута	Влияет на необходимый размер пластического материала и выбор метода одонтопластики	Влияет на наличие суперконтактов и определяет послеоперационную перегрузку по прикусу	Влияет на послеоперационное состояние, риск воспаления, отдаленный результат

Опыт проведенных исследований

1. Хирургическое лечение множественных рецессий десны с комбинированным применением аутотрансплантата и аллогенной лиофилизированной dura mater: клинический случай **«Пародонтология» 2021**
2. Эффективность операции коронального смещения с пластикой твердой мозговой оболочкой «Лиопласт» для устранения множественных рецессий десны **«Аспирантский вестник Поволжья» 2016**
3. Патент РФ № 2648855. «Способ хирургического лечения множественных рецессий десны» **RU2648855 2018**
4. Создание экспериментальной модели in vivo адекватной хирургической технике в двуслойной методике лечения множественных рецессий десны с применением пластического материала **«Аспирантский вестник Поволжья» 2017**
5. Эффективность применения аллогенной dura mater для превентивного хирургического лечения образования одиночных и множественных рецессий десны перед ортодонтическим лечением несъемной ортодонтической техникой: клиническое исследование **«Пародонтология» 2021**
6. Патент РФ на изобретение № 2631416 от 21.09.2017. Носова М.А., Шаров А.Н., Волова Л.Т.
7. Патент РФ на изобретение № 2616337 от 14.04.2017 Носова М.А., Шаров А.Н., Волова Л.Т., Долгушкин Д.А.
8. Оценка эффективности гелевой композиции для ухода тканями полости рта **Стоматологическая весна в Белгороде 2022**
9. Эффективность применения композиции в форме геля с экстрактом коры осины и хлорофиллом для лечения и профилактики воспалительных заболеваний пародонта **ВМедА 2022**
10. Исследование антибактериальной, антиадгезивной и антибиопленкообразующей активности растительных комплексов в отношении пародонтопатогенных бактерий in vitro. **Клин-я и лабораторная диагностика 2022**

«КОМПОЗИЦИЯ В ФОРМЕ ГЕЛЯ ДЛЯ УХОДА ЗА ТКАНЯМИ ПОЛОСТИ РТА»

Ковалевский А.М., Латиф И.И., Ковалевский В.А., Шаров А.Н., Носова М.А., Некрасова В.Б.

Патент № 2733718



Формула: « ...Изобретение относится к медицине, а именно к стоматологическим композициям для ухода за тканями полости рта. Композиция в форме геля для ухода за тканями полости рта содержит БАВ:

- экстракт осиновой коры в количестве 0,01-0,3 масс. %,
- медное производное хлорофилла - 0,01-0,2 масс. %,
- дигидрокверцитин - 0,1-0,5 масс. %,
- экстракт пихты сибирской - 0,01-0,1 масс. %, а в качестве вспомогательных: альгинат натрия, ментол, эвгенол, аллантоин, Д-пантенол, и другие.

Использование четырёх указанных выше основных действующих веществ обеспечивает комплексное **антибактериальное, противовирусное, противовоспалительное, противогалитозное, очищающее, антиоксидантное и иммунокорректирующее** действие на ткани полости рта. При этом предлагаемая композиция оказывает длительное **продолгованное воздействие за счёт гелевой формы**».



КЛИНИЧЕСКИЙ СЛУЧАЙ ФИТОДЕНТ №1



Протезирование балочной конструкцией на имплантатах

Исходная клиническая картина в полости рта



Фото предоставлены:

Дмитрий Березин

Санкт-Петербург

КДЦ ПОЛИМЕДИКОР



(812) 642-16-12 +7 (964) 342-16-12 hamomilla.rf@gmail.com hamomilla.shop



КЛИНИЧЕСКИЙ СЛУЧАЙ ФИТОДЕНТ №1

Протезирование балочной конструкцией на имплантатах

Панорамный снимок до начала реабилитации



Фото предоставлены:
Дмитрий Березин
Санкт-Петербург
КДЦ ПОЛИМЕДИКОР



(812) 642-16-12 +7 (964) 342-16-12 hamomilla.rf@gmail.com hamomilla.shop



КЛИНИЧЕСКИЙ СЛУЧАЙ ФИТОДЕНТ №1

Протезирование балочной конструкцией на имплантатах

Панорамный снимок после окончания реабилитации

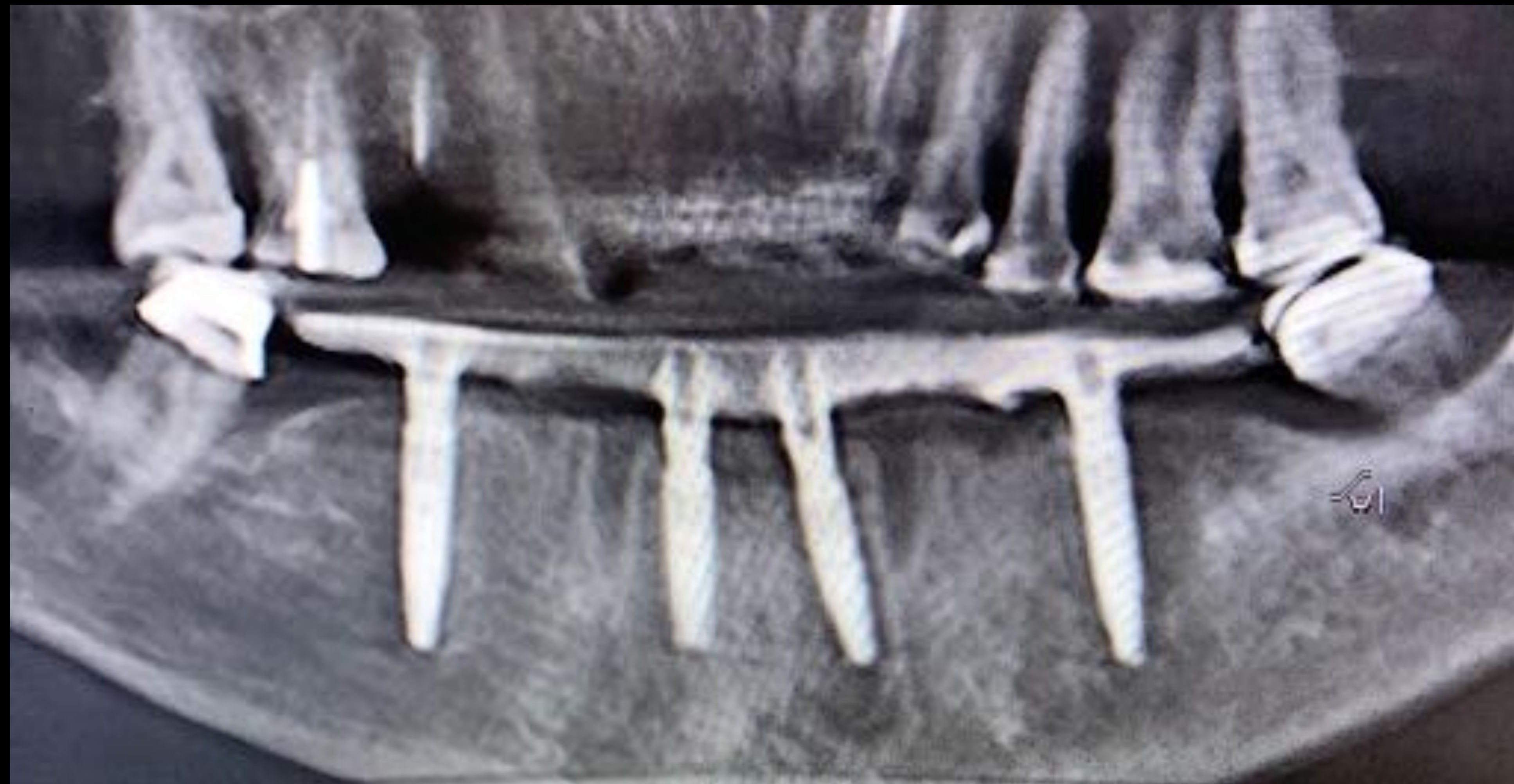


Фото предоставлены:

Дмитрий Березин

Санкт-Петербург

КДЦ ПОЛИМЕДИКОР



(812) 642-16-12 +7 (964) 342-16-12 hamomilla.rf@gmail.com hamomilla.shop



КЛИНИЧЕСКИЙ СЛУЧАЙ ФИТОДЕНТ №1

Протезирование балочной конструкцией на имплантатах

Удаление зубов и консервация лунок



Фото предоставлены:

Дмитрий Березин

Санкт-Петербург

КДЦ ПОЛИМЕДИКОР

(812) 642-16-12 +7 (964) 342-16-12 hamomilla.rf@gmail.com hamomilla.shop



КЛИНИЧЕСКИЙ СЛУЧАЙ ФИТОДЕНТ №1

Протезирование балочной конструкцией на имплантатах

Установка имплантатов и ФДМ
1-ый день наблюдения

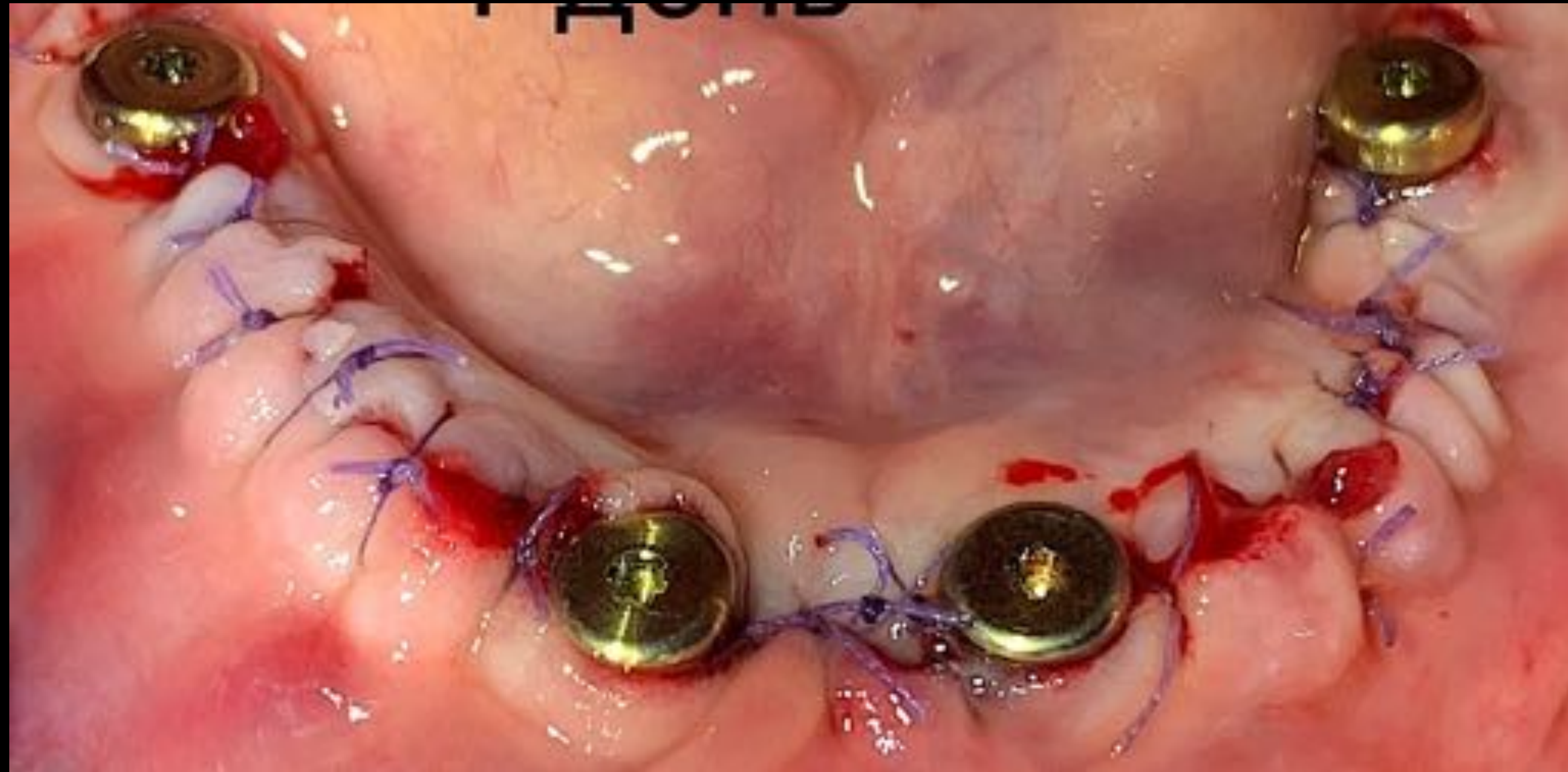


Фото предоставлены:

Дмитрий Березин

Санкт-Петербург

КДЦ ПОЛИМЕДИКОР



(812) 642-16-12 +7 (964) 342-16-12 hamomilla.rf@gmail.com hamomilla.shop



КЛИНИЧЕСКИЙ СЛУЧАЙ ФИТОДЕНТ №1



Протезирование балочной конструкцией на имплантатах

4-ый день наблюдения



Фото предоставлены:

Дмитрий Березин

Санкт-Петербург

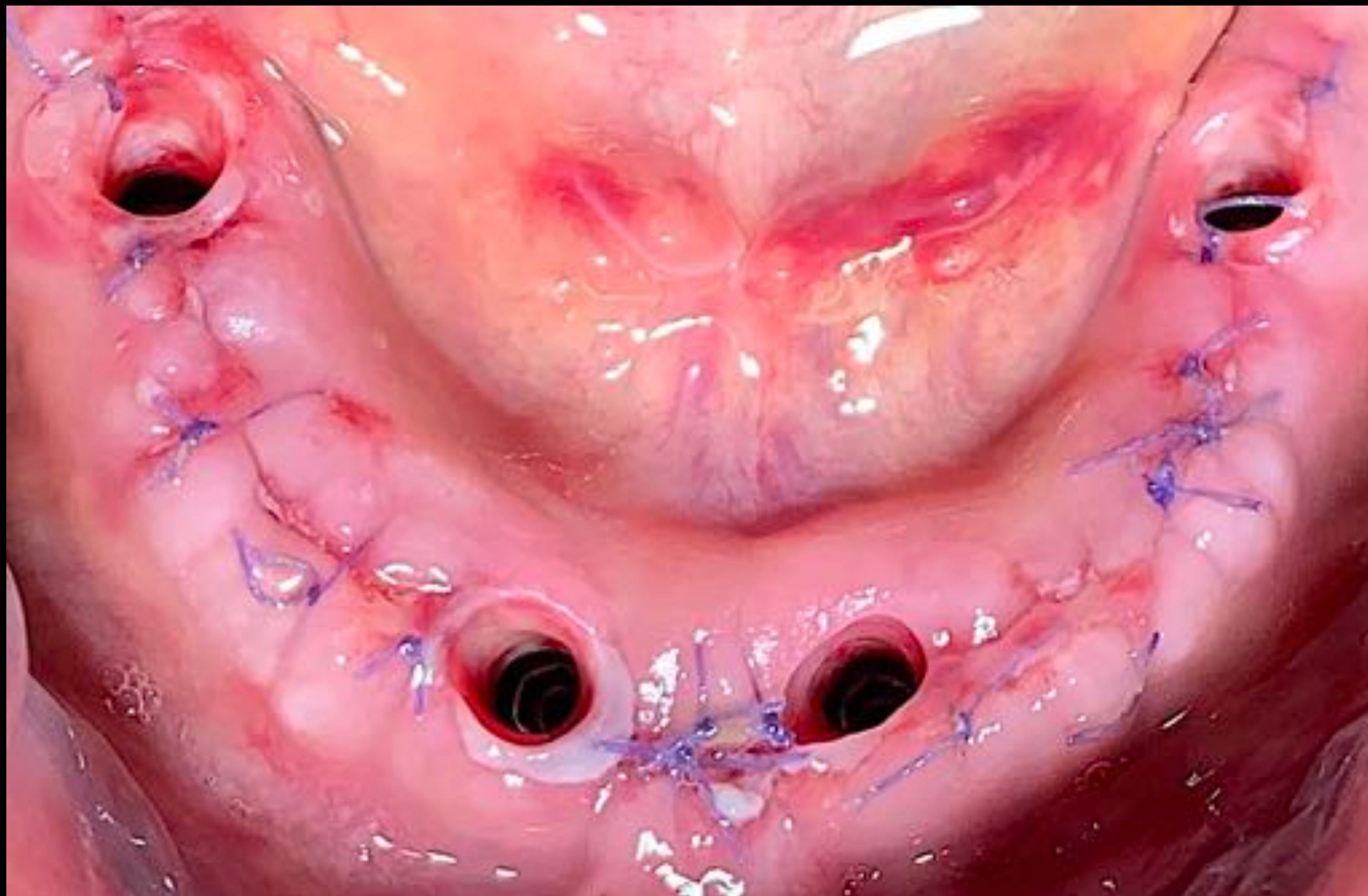
КДЦ ПОЛИМЕДИКОР



(812) 642-16-12 +7 (964) 342-16-12 hamomilla.rf@gmail.com hamomilla.shop



КЛИНИЧЕСКИЙ СЛУЧАЙ ФИТОДЕНТ №1



Протезирование балочной конструкцией на имплантатах

7-ой день наблюдения



Фото предоставлены:

Дмитрий Березин

Санкт-Петербург

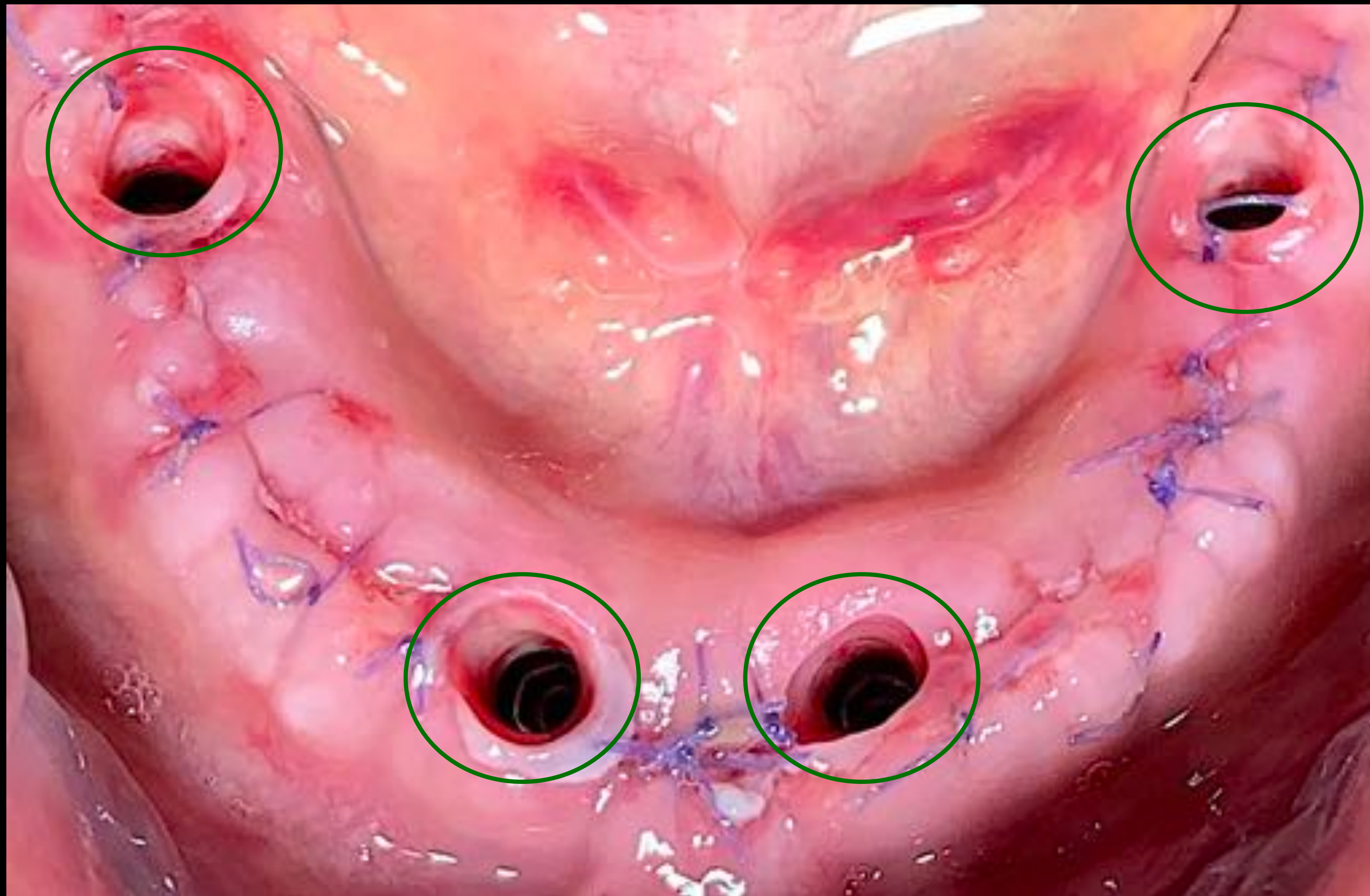
КДЦ ПОЛИМЕДИКОР



(812) 642-16-12 +7 (964) 342-16-12 hamomilla.rf@gmail.com hamomilla.shop



КЛИНИЧЕСКИЙ СЛУЧАЙ ФИТОДЕНТ №1



Протезирование балочной конструкцией на имплантатах

7-ой день наблюдения



Фото предоставлены:

Дмитрий Березин

Санкт-Петербург

КДЦ ПОЛИМЕДИКОР



(812) 642-16-12 +7 (964) 342-16-12 hamomilla.rf@gmail.com hamomilla.shop



КЛИНИЧЕСКИЙ СЛУЧАЙ ФИТОДЕНТ №2

Протезирование балочной конструкцией на имплантатах

Исходная клиническая картина в полости рта



Фото предоставлены:
Дмитрий Березин
Санкт-Петербург
КДЦ ПОЛИМЕДИКОР



(812) 642-16-12 +7 (964) 342-16-12 hamomilla.rf@gmail.com hamomilla.shop



КЛИНИЧЕСКИЙ СЛУЧАЙ ФИТОДЕНТ №2

Протезирование балочной
конструкцией на имплантатах

Панорамный снимок после
установки имплантатов



Фото предоставлены:

Дмитрий Березин

Санкт-Петербург

КДЦ ПОЛИМЕДИКОР



(812) 642-16-12 +7 (964) 342-16-12 hamomilla.rf@gmail.com hamomilla.shop



КЛИНИЧЕСКИЙ СЛУЧАЙ ФИТОДЕНТ №2

Протезирование балочной конструкцией на имплантатах

Исходная клиническая картина в полости рта



Фото предоставлены:
Дмитрий Березин
Санкт-Петербург
КДЦ ПОЛИМЕДИКОР



(812) 642-16-12 +7 (964) 342-16-12 hamomilla.rf@gmail.com hamomilla.shop



КЛИНИЧЕСКИЙ СЛУЧАЙ ФИТОДЕНТ №2

Протезирование балочной конструкцией на имплантатах

Клиническая картина в полости рта в день операции

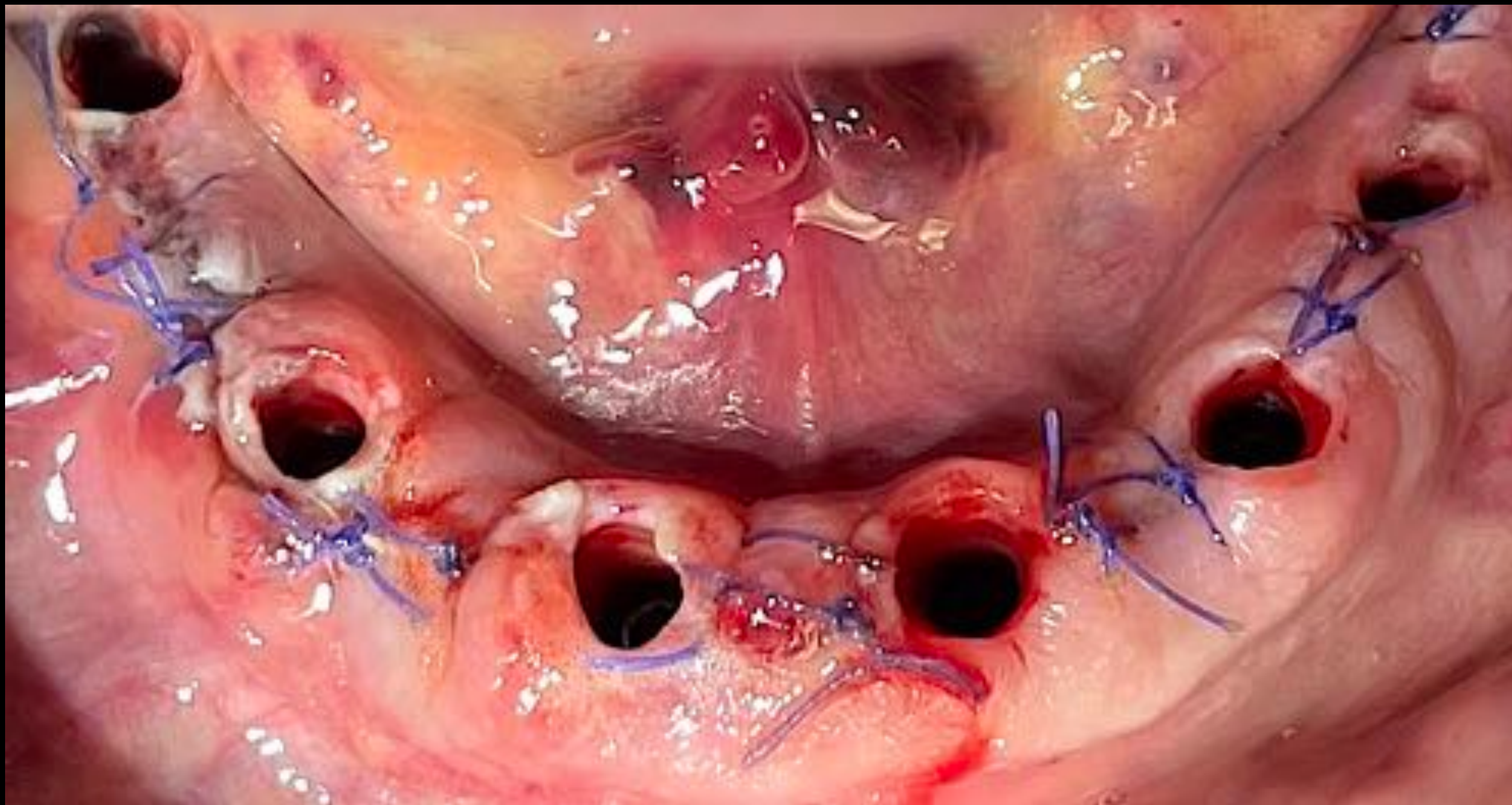


Фото предоставлены:

Дмитрий Березин

Санкт-Петербург

КДЦ ПОЛИМЕДИКОР



(812) 642-16-12 +7 (964) 342-16-12 hamomilla.rf@gmail.com hamomilla.shop



КЛИНИЧЕСКИЙ СЛУЧАЙ ФИТОДЕНТ №2

Протезирование балочной конструкцией на имплантатах

Клиническая картина в полости рта спустя 8 дней



Фото предоставлены:
Дмитрий Березин
Санкт-Петербург
КДЦ ПОЛИМЕДИКОР



(812) 642-16-12 +7 (964) 342-16-12 hamomilla.rf@gmail.com hamomilla.shop



КЛИНИЧЕСКИЙ СЛУЧАЙ ФИТОДЕНТ №2



Протезирование балочной конструкцией на имплантатах

Динамика клинической картины в полости рта



Фото предоставлены:

Дмитрий Березин

Санкт-Петербург

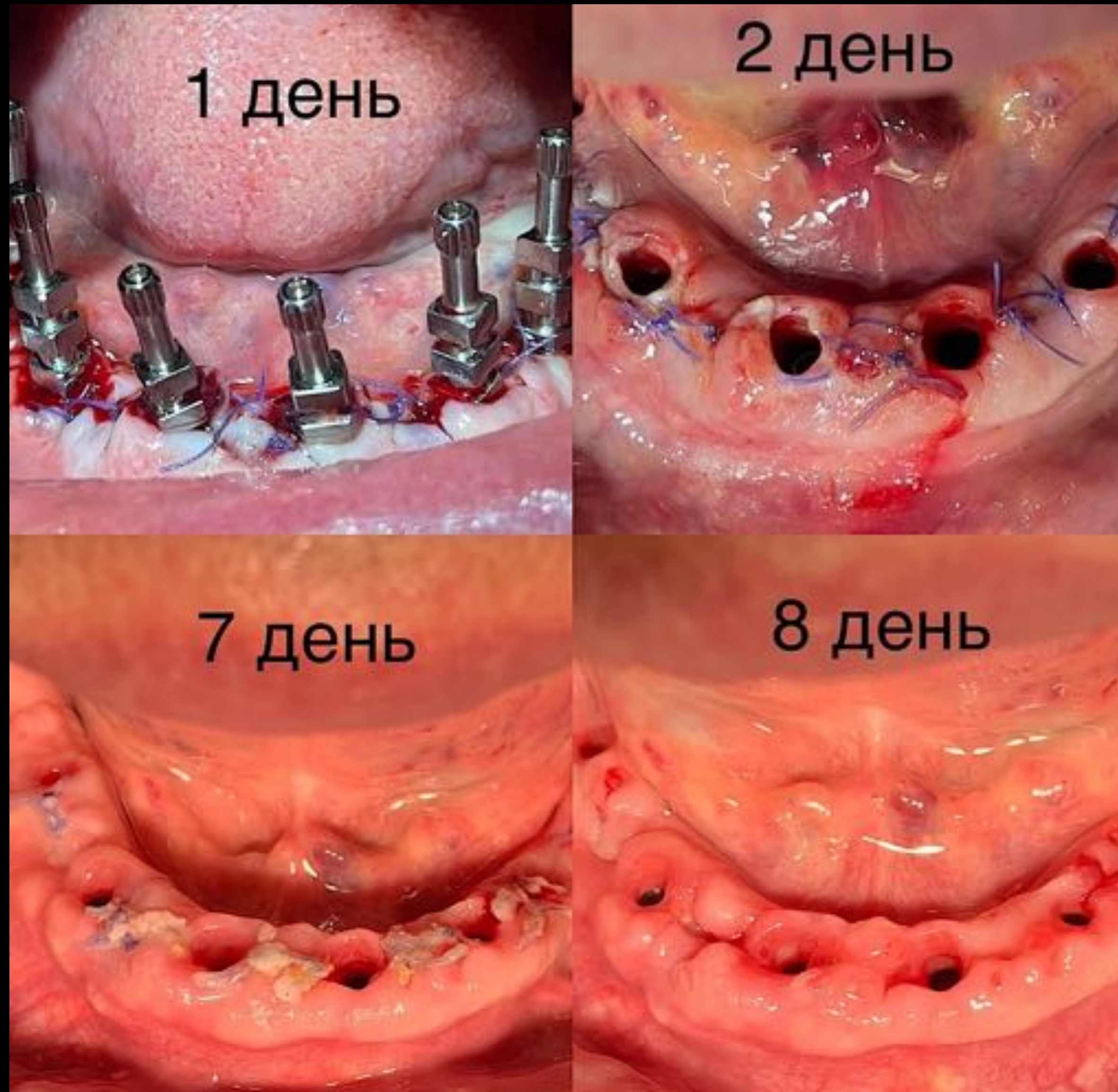
КДЦ ПОЛИМЕДИКОР



(812) 642-16-12 +7 (964) 342-16-12 hamomilla.rf@gmail.com hamomilla.shop



КЛИНИЧЕСКИЙ СЛУЧАЙ ФИТОДЕНТ №2



Протезирование балочной конструкцией на имплантатах

Динамика клинической картины в полости рта



Фото предоставлены:

Дмитрий Березин

Санкт-Петербург

КДЦ ПОЛИМЕДИКОР



(812) 642-16-12 +7 (964) 342-16-12 hamomilla.rf@gmail.com hamomilla.shop



КЛИНИЧЕСКИЙ СЛУЧАЙ ФИТОДЕНТ №3



Сравнение десны в области
ФДМ с гелем и без него через
7 дней после установки



Фото предоставлены:
Дмитрий Березин
Санкт-Петербург
КДЦ ПОЛИМЕДИКОР



(812) 642-16-12 +7 (964) 342-16-12 hamomilla.rf@gmail.com hamomilla.shop



КЛИНИЧЕСКИЙ СЛУЧАЙ ФИТОДЕНТ №4



Сравнение десны в области
ФДМ с гелем и без него через
7 дней после установки

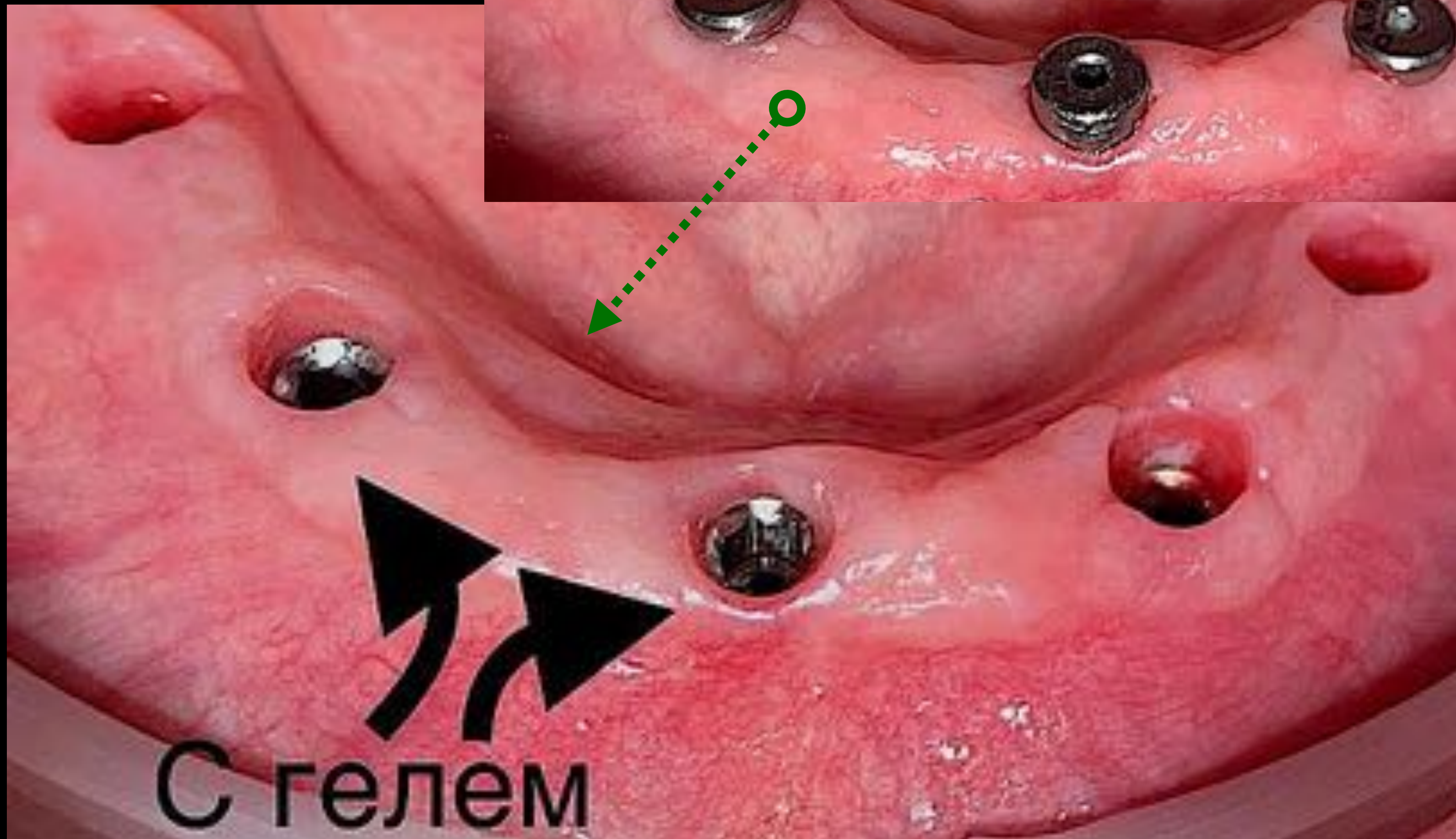


Фото предоставлены:
Дмитрий Березин
Санкт-Петербург
КДЦ ПОЛИМЕДИКОР



(812) 642-16-12 +7 (964) 342-16-12 hamomilla.rf@gmail.com hamomilla.shop



КЛИНИЧЕСКИЙ СЛУЧАЙ ФИТОДЕНТ №5



Сравнение десны в области
ФДМ с гелем и без него через
7 дней после установки



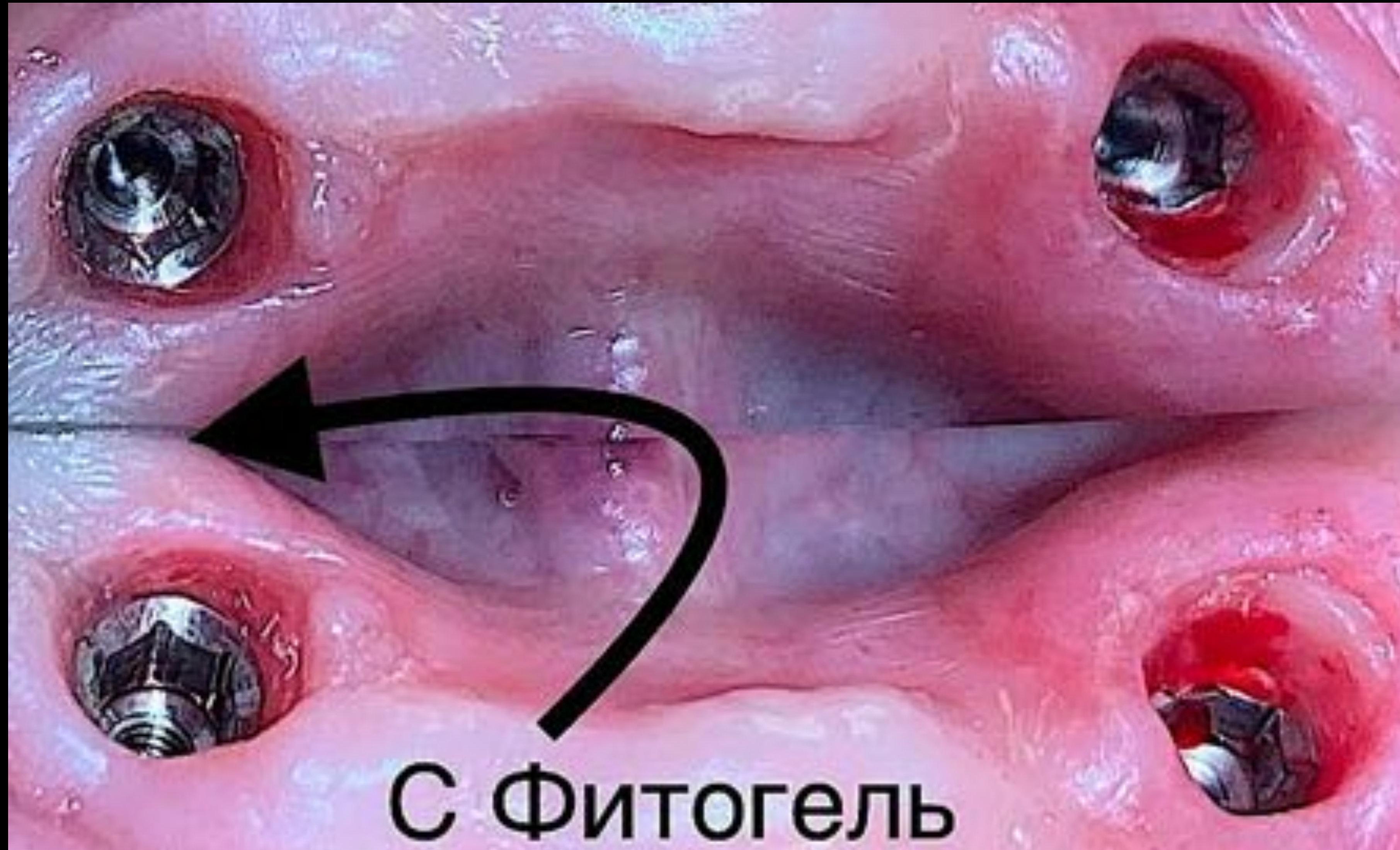
Фото предоставлены:
Дмитрий Березин
Санкт-Петербург
КДЦ ПОЛИМЕДИКОР



(812) 642-16-12 +7 (964) 342-16-12 hamomilla.rf@gmail.com hamomilla.shop



КЛИНИЧЕСКИЙ СЛУЧАЙ ФИТОДЕНТ №6



Сравнение десны в области
ФДМ с гелем и без него через
7 дней после установки



Фото предоставлены:
Дмитрий Березин
Санкт-Петербург
КДЦ ПОЛИМЕДИКОР



(812) 642-16-12 +7 (964) 342-16-12 hamomilla.rf@gmail.com hamomilla.shop



КЛИНИЧЕСКИЙ СЛУЧАЙ ФИТОДЕНТ №7

Сравнение десны в области
ФДМ с гелем и без него через
7 дней после установки



Фото предоставлены:
Дмитрий Березин
Санкт-Петербург
КДЦ ПОЛИМЕДИКОР



(812) 642-16-12 +7 (964) 342-16-12 hamomilla.rf@gmail.com hamomilla.shop



КЛИНИЧЕСКИЙ СЛУЧАЙ ФИТОДЕНТ №8

Случай применения геля Фитодент

«Пациент (асоциальный), ранее неудачная имплантация в обл 35-36 Альфа Био, в другой клинике. Имплантаты ушли с большим дефектом. Переустановил в области 34 и 37. Кость D1, просто бетон. В области 35 и 36 НКР ЛИО 115+ мембрана+изоляция a-prf. Через 10 дней пришел с несостоятельностью швов от 34 до 36, ширина по альвеолярному отростку 6 мм. В области 37 лингвально участок секвестрирования. Шовный Гликолон 5.0. Решил ничего не делать, попробовать гель (его волшебные свойства). Гель с дигидрокверцетином. Пациент ходил ежедневно в течении 7 дней (так как в наличии был только один шприц, подарок Алексея Шарова). Результат ошеломляющий: полная эпителизация, сегодня убрал секвестр под ним тоже чёткий эпителий. К сожалению, снимков до применения геля не сделал. Получилась идеально прикрепленная слизистая без признаков воспаления. Гель отрабатывает на все 1000%!»

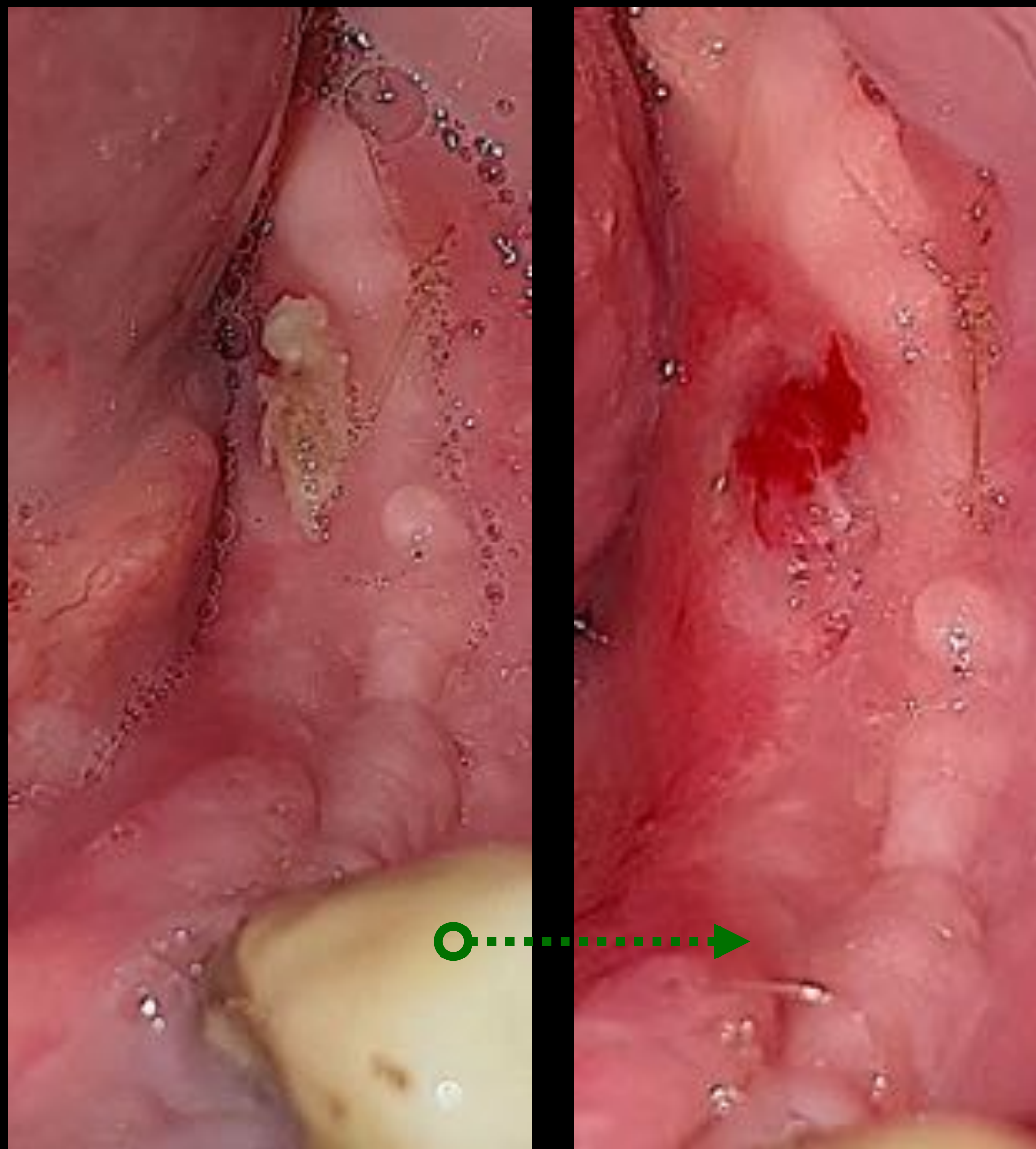


Фото предоставлены:
Владимир Ошаров
Калининград
Альфа-Дент



(812) 642-16-12 +7 (964) 342-16-12 hamomilla.rf@gmail.com hamomilla.shop



КЛИНИЧЕСКИЙ СЛУЧАЙ ФИТОДЕНТ №9

Случай применения геля Фитодент

«Поставил имплантаты, через 3 дня пациент пришел - один шов развязался. Не стал ушивать повторно - решил проверить свойства геля Фитодент. 3 дня пациент мазал дома по 2 раза в день, пришёл повторно на 4-ый день. Зона раскрытия полностью покрыта эпителием, отделяемого нет, швы все в порядке. Очень приятные впечатления от Периогеля Фитодент. Пользуюсь теперь постоянно: на швы, под формировали десны, при травмах десны и натирающих протезах.»



Фото предоставлены:
Сергей Журович
Искитим
Голд Медиум



(812) 642-16-12 +7 (964) 342-16-12 hamomilla.rf@gmail.com hamomilla.shop



КЛИНИЧЕСКИЙ СЛУЧАЙ ФИТОДЕНТ №10

«На лице появилось пятно, намазали Левомеколем, и появилась такая штука. Дерматолог наносил Фукорцин, чтобы подсушить. Слизистую смазали гелем, и на губу тоже Фитогель. Результат на 4-ый день».

«Несколько месяцев назад начал применять Fitogel вместо Метрагил Дента при установке формирователей десны, рекомендовал наносить гель 3-5 раз в послеоперационный период, а также после профессиональной гигиены полости рта. В результате процесс заживления происходил быстрее и без дискомфорта для пациентов. К тому же радует соотношение цена-качество».

Май 2021 года

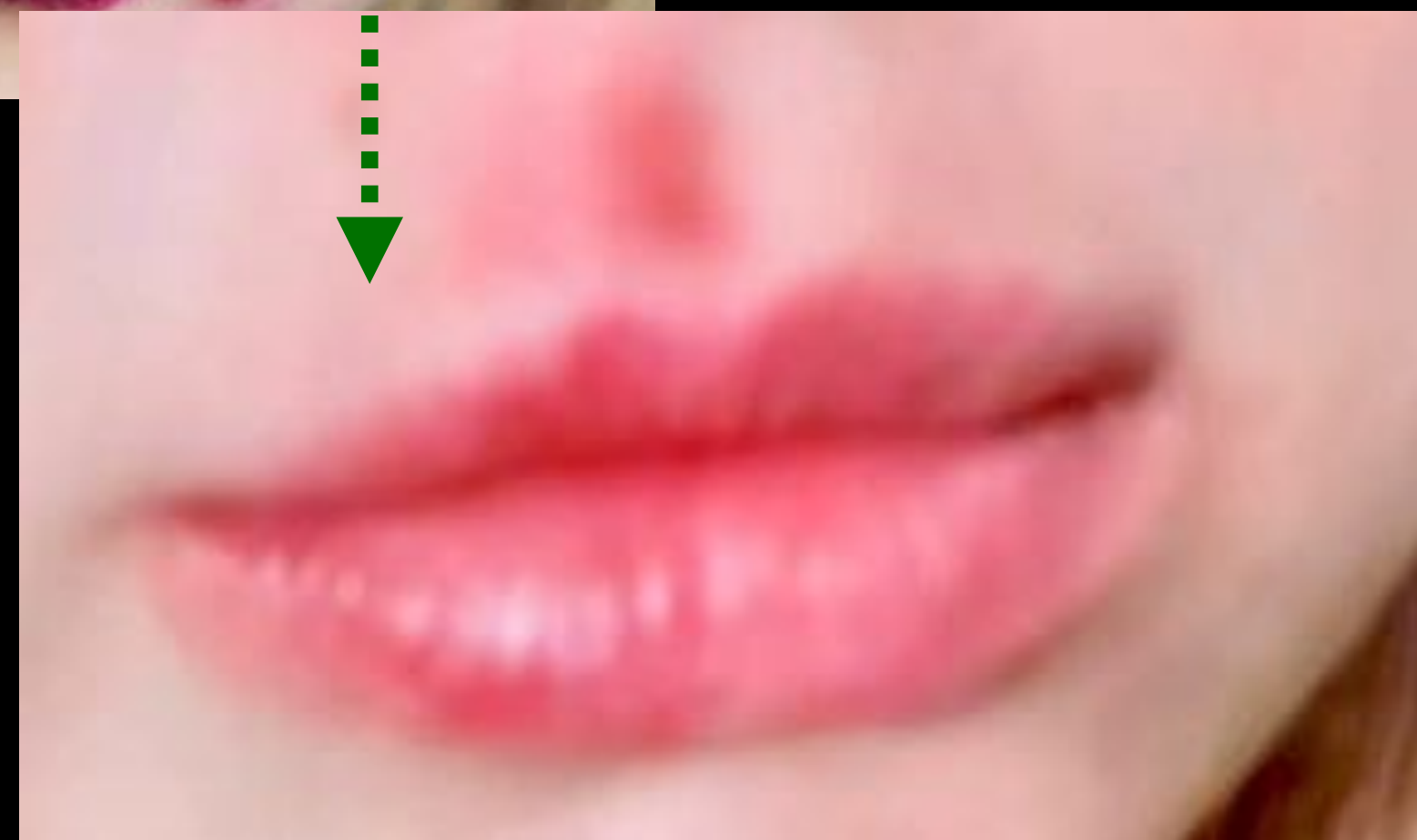


Фото предоставлены:
Сергей Журович
Искитим
Голд Медиум



(812) 642-16-12 +7 (964) 342-16-12 hamomilla.rf@gmail.com hamomilla.shop



КЛИНИЧЕСКИЙ СЛУЧАЙ ФИТОДЕНТ №11



«Применяли на операционные швы в течение 14 дней до снятия. Большой объём вмешательства. В итоге получили нормальную структуру десны, здоровый бледно-розовый цвет, при снятии швов наблюдали капли крови, что говорит о хорошем питании мягких тканей на этапе заживления. Фото через 7 и 14 дней. Очень довольны результатом!»

Январь 2022 года

Фото предоставлены:

Лиана

Уфа

Индустрия красоты



(812) 642-16-12 +7 (964) 342-16-12 hamomilla.rf@gmail.com hamomilla.shop



КЛИНИЧЕСКИЙ СЛУЧАЙ ФИТОДЕНТ №12

Случай применения геля
Фитодент Периогель

(Прямая речь сохранена):

«Я летчик, но иногда
пародонтолог.
FitoDent PerioGel в комплексной
пародонтологической терапии.
Алексей Шаров, пациент Вам
лично передал слова
благодарности за эту
разработку. Он на ночь наносит
перед сном и утром после
чистки. 6 дней результат».

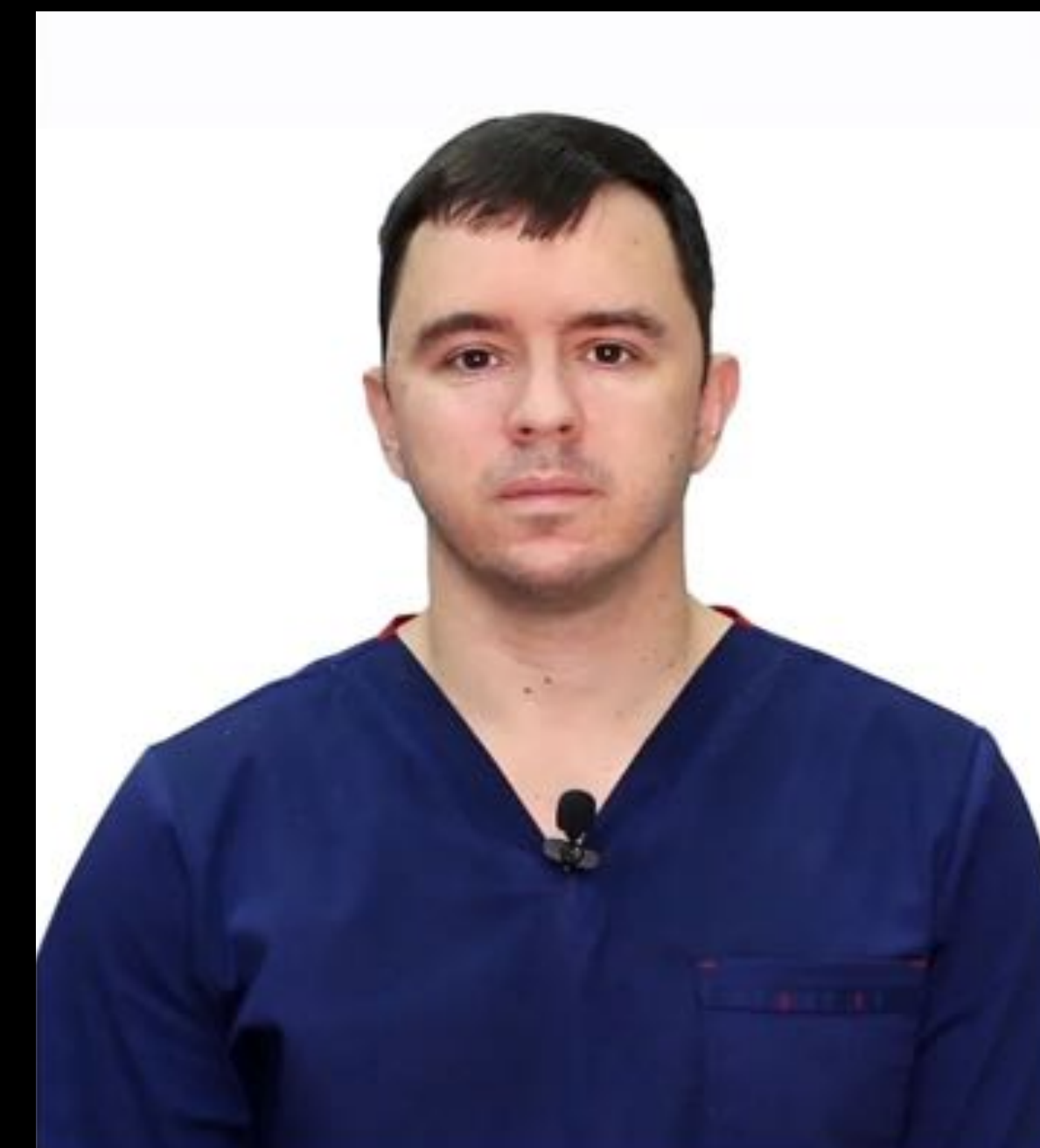


Фото предоставлены:
Виталий Панцулая
Москва
УЦ «ДЕНТАЛ ГУРУ»



(812) 642-16-12 +7 (964) 342-16-12 hamomilla.rf@gmail.com hamomilla.shop



КЛИНИЧЕСКИЙ СЛУЧАЙ ФИТОДЕНТ №13

Случай применения геля
Фитодент Периогель

(Прямая речь сохранена):

«Заглушечный свищ. Курение,
гигиена 🙅

FitoDent PerioGel 🌿 5 дней».

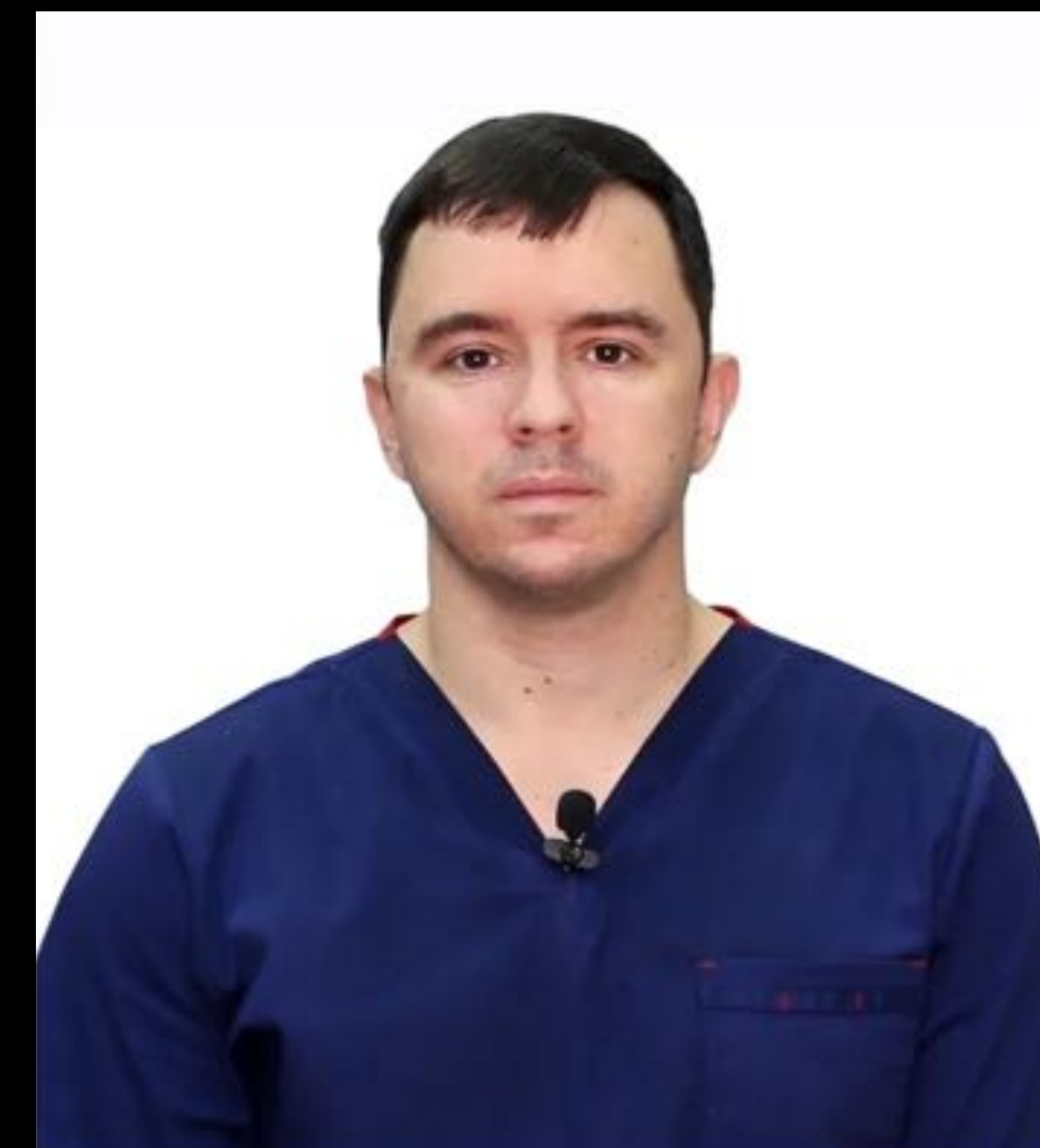


Фото предоставлены:
Виталий Панцуля
Москва
УЦ «ДЕНТАЛ ГУРУ»



(812) 642-16-12 +7 (964) 342-16-12 hamomilla.rf@gmail.com hamomilla.shop



Цель работы

Научный и практический интерес представляет оценка временных параметров репарации и васкуляризации в месте установки ФДМ после однократного применения геля и без него в условиях одинакового дизайна исследования (у одного и того же пациента), а также сравнительный анализ продолжительности репарации и регенерации в области ФДМ у пациентов с различными фенотипическими показателями десны

Цель работы

Оценить эффективность применения геля с хлорофиллом и ХГ 0,12% при установке ФДМ у пациентов с различными фенотипическими показателями в условиях одного дизайна исследования

Группы исследования

Группы исследования:

1. Контрольная группа. Пациенты, которым при установке ФДМ проводили только однократную ирригацию внутренней шахты имплантата раствором антисептика ХГ 0,12%

2. Основная группа. Пациенты, которым при установке ФДМ проводили ирригацию внутренней шахты имплантата раствором антисептика ХГ 0,12% и однократно применяли геля с хлорофиллом и ХГ 0,12%

Группы исследования

Дизайн применения геля в исследовании:

1. Установка ФДМ при одномоментной имплантации без пластики десны
2. Установка ФДМ при одномоментной имплантации с пластикой десны
3. Отсроченная установка ФДМ после имплантации без пластики десны
4. Отсроченная установка ФДМ после имплантации с пластикой десны

Материалы и методы

Активные компоненты:

1. альгинат натрия,
2. хлоргексидин 0,12%,
3. д-пантенол,
4. аллантоин,
5. метил салицилат,
6. ментол,
7. экстракт пихты,
8. натрий медь хлорофиллин,
9. эвгенол

Гелевая композиция основы:

1. сорбитол,
2. вода,
3. гидроген-е касторовое масло,
4. гидроксипропилцеллюлоза,
5. метилпарабен,
6. ароматизатор «Пектраль»,
7. пектин

Материалы и методы

Оценивали статусы пациентов по показателям Фенотипического планирования:

1. Конституция
2. Тип кости
3. Объём кости
4. Биотип десны

Сроки: на 4-7-10 дней контроль состояния десневого края под ФДМ

Фенотипическое планирование (2017)

Важные фенотипические показатели	Конституция (Черноруцкий М.В., 1927)	Тип кости (Lechkolm и Zarb, 1983)	Объём кости	Объём десны (биотип)	Точки крепления мышц	Форма зубного ряда	Форма/размер зубов	Межальвеолярное расстояние	Гигиенические индексы
Значения и статусы	Гиперстения	1	Первичная дегисценция	Очень толстый (более 3 мм)	Определяются по анатомическому атласу. При тонком биотипе пальпированием	Выраженная зубо-челюстная аномалия, сужение верхнечелюстной дуги, в дистальных участках множественная скученность зубов, дистопия, тортоаномалия	Зубы крупные, треугольной формы	Прикус перекрестно-травматический	IG - 6,1 (HYG)
	Нормостения	2	Вторичная дегисценция	Толстый (2-3 мм)					ИК - 6,4 (KI)
	Астения	3	Атрофия в пределах нормы	Средний (1-2 мм)					GI - 7,0
	Атрофия	4	Исключающая хирургическое вмешательство атрофия	Тонкий (менее 1 мм)	Слизисто-мышечные тяжи на нижней челюсти фронтальном участке и справа в дистальном участке (в 4-ом сегменте)	PBI - 0			
Коэффициент ВОЗ (1980) - 1									
Комментарий: зачем это учитывать или на что влияет показатель	Влияет на склонность к атрофии и потенциал регенерации	Влияет на выбор плана зубосохраняющей операции	Влияет на прогнозируемую атрофию кости и десны после проведенной операции	Влияет на выбор протокола операции и пластического материала для изменения биотипа десны	Влияет на напряжение слизисто-мышечных тяжей и дизайн слизисто-надкостничного лоскута	Влияет на способ фиксации пластического материала и мобилизации слизисто-надкостничного лоскута	Влияет на необходимый размер пластического материала и выбор метода одонтопластики	Влияет на наличие суперконтактов и определяет послеоперационную перегрузку по прикусу	Влияет на послеоперационное состояние, риск воспаления, отдаленный результат

АКАДЕМИЯ
ХЛОРОФИЛЛА
И КОРЫ ОСИНЫ



Пациент ФИО

Врач ФИО

Дата

№ Случая

№ Зуба

№ ФДМ

Комментарий

Результат на:
4, 7, 10 день

Описание

Фото есть/нет

ПАСПОРТ КЛИНИЧЕСКОГО ПРИМЕНЕНИЯ ГЕЛЯ ФИТОДЕНТ ПЕРИОГЕЛЬ НА ФОРМИРОВАТЕЛЬ ДЕСНЫ: ГЕЛЬ С ХГ 0,12%/ ГЕЛЬ С ДКВ

Критерии/Срок	Исходное состояние	4-ый день	7-ой день	10-ый день
Цвет тканей (Розовый, Бледно-розовый, Умеренно-гиперемированный, Ярко-гиперемированный, Цианотичный)				
Вертикальный объём десны (от края эпителия до заглушки), мм				
Горизонтальный объём прикреплённой десны в 2-х точках (вестибулярно и орально), мм				
Тургор тканей (Плотный, Умеренно-плотный, Рыхлый)				
Биотип десны (Сверх-толстый, толстый, средний, тонкий)				
Мацерация (Да/Нет)				
Флотация (Да/Нет)				
Отек тканей (Да/Нет, Умеренный, Выраженный, в пределах МГТ, выходит за пределы МГТ)				
Наличие налёта (Да/Нет, Фибриновый, Белый, Жёлтый)				
Наличие отделяемого (Да/Нет, Серозное, Гнойное)				

Материалы и методы

Способы определения клинических показателей:

- Все измерения в мм выполняются зондом

- Тургор определяют обратной стороной зонда

- Цвет, отёк, налёт , отделяемое , мацерацию, флотацию - визуально

КЛИНИЧЕСКИЙ СЛУЧАЙ ФИТОДЕНТ №14

Рисунок 1(А-Г). Хирургический этап раскрытия имплантатов и установка формирователей десны с пластикой СДДТ: полнослойный разрез по середине альвеолярного гребня для раскрытия имплантатов, бугор верхней челюсти - зона забора СДДТ.

Нанесение на внутриимплантную часть ФДМ гелей Метрогил дента (справа) и FD PerioGel (слева).

Установлены ФДМ с фиксацией СДДТ швами вестибулярно.

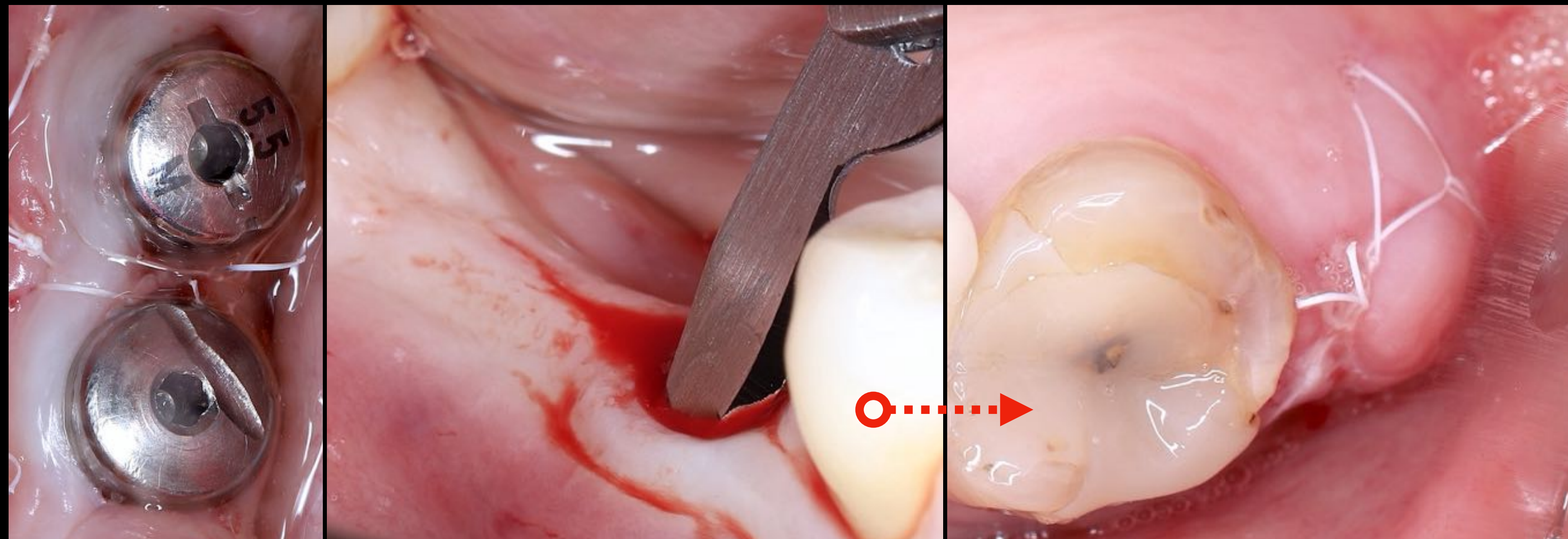
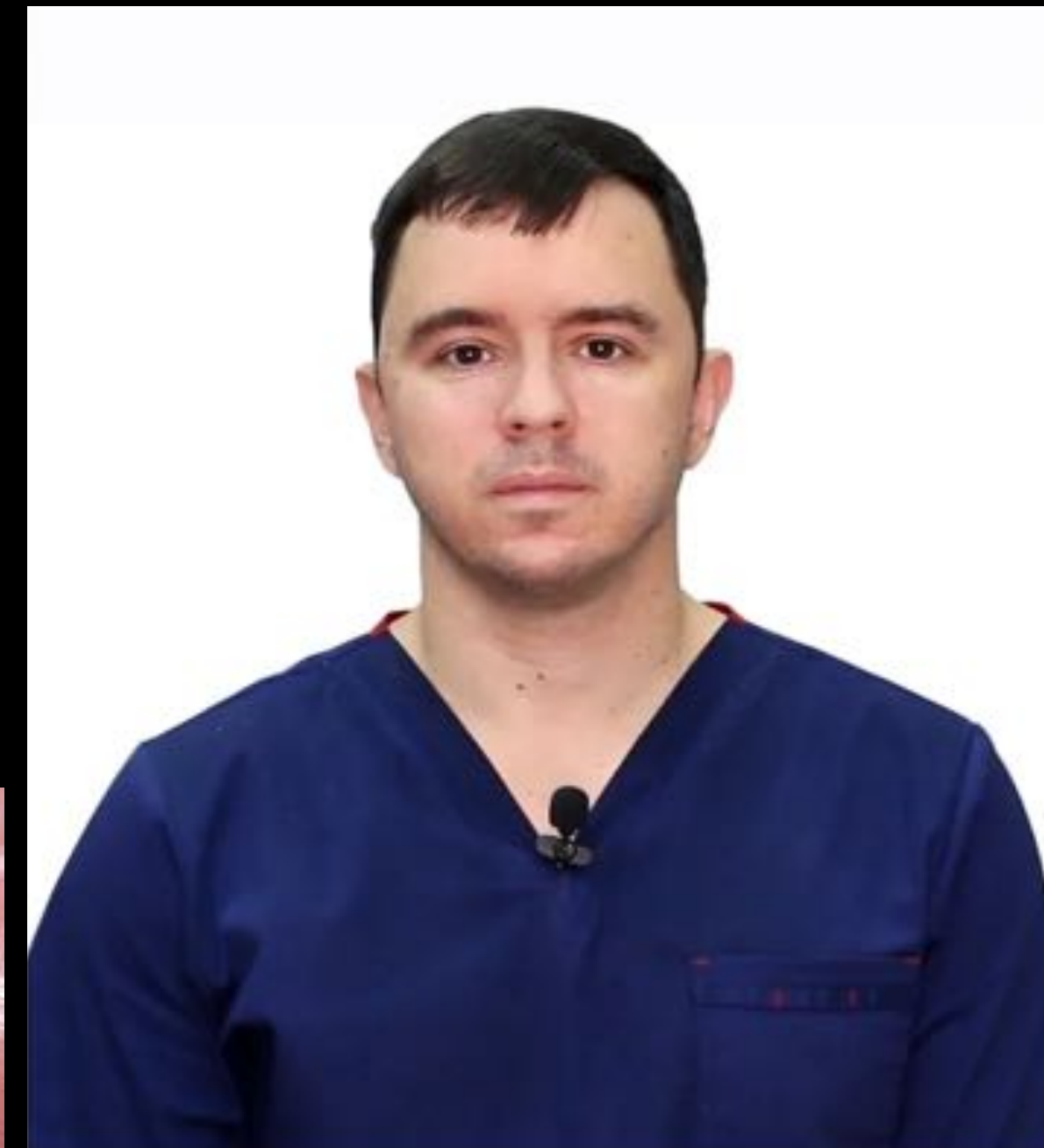
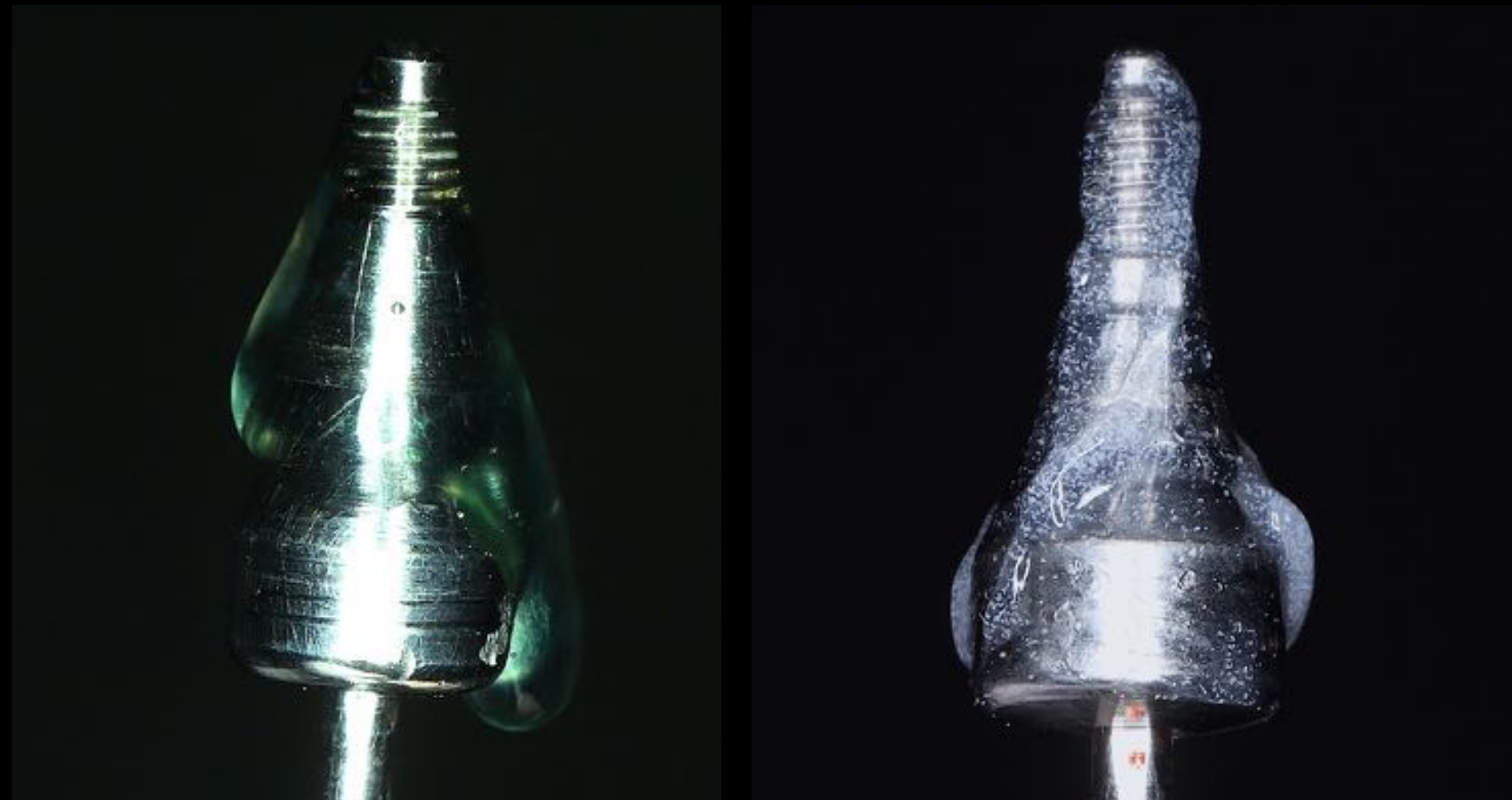


Фото предоставлены:
Виталий Панцулая
Москва
УЦ «ДЕНТАЛ ГУРУ»



(812) 642-16-12 +7 (964) 342-16-12 hamomilla.rf@gmail.com hamomilla.shop



КЛИНИЧЕСКИЙ СЛУЧАЙ ФИТОДЕНТ №14

Продолжение описания:

Рисунок 2(А-Б). Клиническая картина через 7 дней после установки ФДМ.

«Мокрый» дизайн: сопоставимый объём десневых манжет в области обоих имплантатов. Эпителизация справа (FD PerioGel) более выражена, так как наблюдается формирование ороговевающего слоя. Слева наблюдается недостаточная эпителизация, сопровождающаяся мацерацией поверхностных капилляров.

«Сухой» дизайн: структура десневого овоида справа (FD PerioGel) выполнена полнослойным эпителием с образованным ороговевающим эпителием. Слева наблюдается мацерация от механического воздействия ФДМ в связи с недостаточной эпителизацией СДДТ.

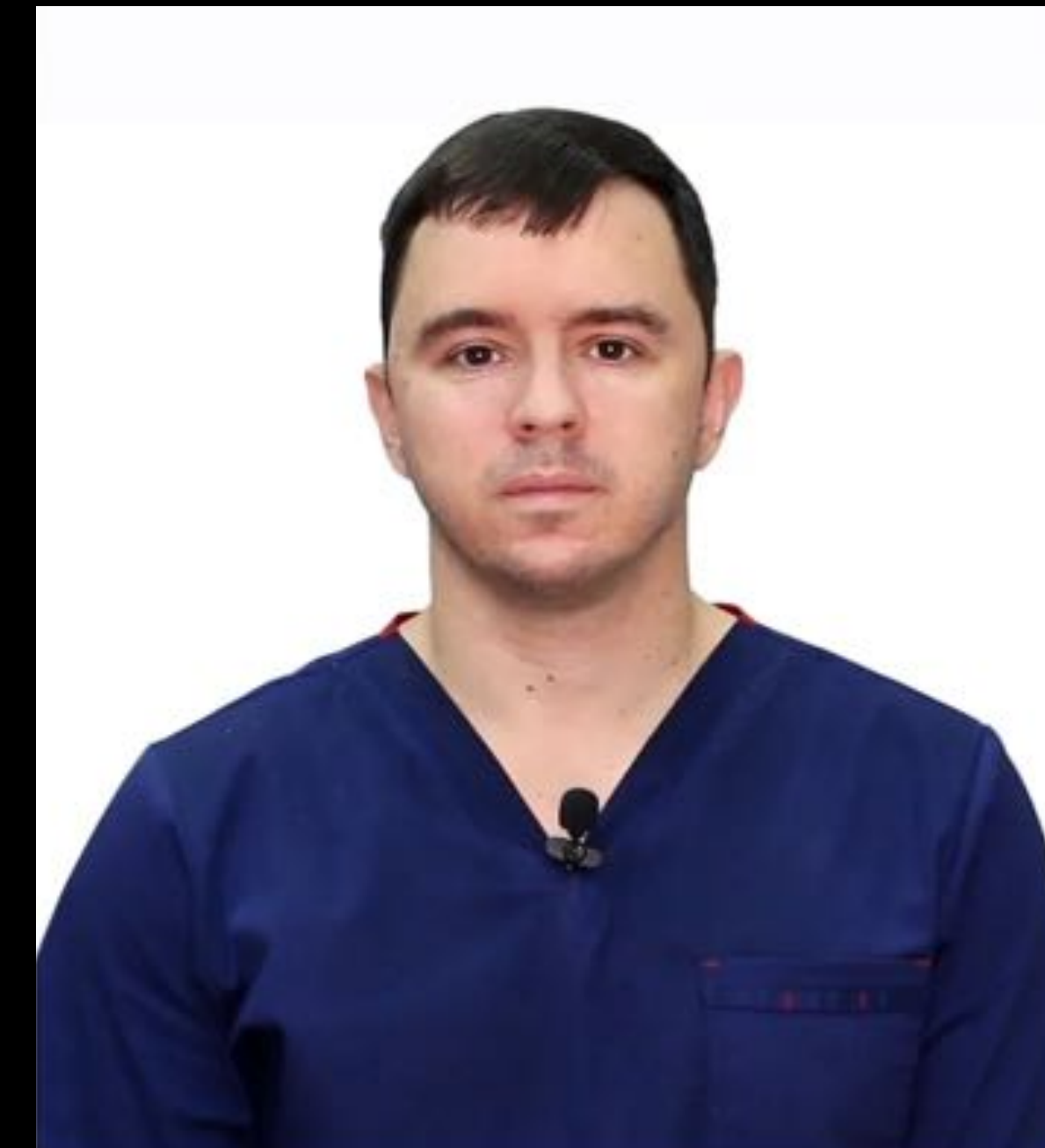


Фото предоставлены:
Виталий Панцулая
Москва
УЦ «ДЕНТАЛ ГУРУ»



(812) 642-16-12 +7 (964) 342-16-12 hamomilla.rf@gmail.com hamomilla.shop



Результаты исследования

1. Дизайн установки ФДМ не влияет на срок регенерации в области формирования десневой манжеты, везде происходит в одинаковые физиологические сроки

2. Эпителизация в случае применения геля с хлорофиллом и хлоргексидином 0,12% наступает в 1,5-2 раза быстрее, чем без него

3. В случае применения геля во всех случаях наблюдается качественное отличие по всем клиническим показателям: цвет десны, структура десневой манжеты, мацерация на контакт с ФДМ, наличие эпителиального слоя на поверхности десневой манжеты, наличие отёка и отделяемого

Выводы

Применение геля оправдано во всех случаях установки ФДМ:

- обеспечивается профилактика бактериальной контаминации,
- десневая манжета имеет нормальную структуру и цвет,
- нормализуется сосудистое питание,
- мацерация на контакт с ФДМ отсутствует,
- регенерация мягких тканей происходит в более ранние сроки

КЛИНИЧЕСКИЙ СЛУЧАЙ ФИТОДЕНТ №14

Виталий Георгиевич Панцулая: «В моей имплантологической практике фактически каждая имплантация по одно- и двухэтапному протоколу сопровождается мягкой тканевой трансплантацией. Это позволяет окружить дентальный имплантат качественной и стабильной десной, способствует поддержанию гигиены пациентом, а также получению долгосрочного и эстетического результата протезирования.

Однако, следует отметить, что добавляется дополнительная раневая поверхность в донорской области на верхней челюсти в области бугра или нёба, удлиняется период перед началом протезирования до 1.5-3 мес.

В представленном выше клиническом случае был проведен этап раскрытия имплантатов на нижней челюсти с получением СДДТ с бугра и установкой формирователей десны. Один из них был установлен с гелем Метрогил дента, второй с Fitodent PerioGel. В послеоперационном периоде для ухода за донорской областью был назначен Fitodent ополаскиватель для полости рта с хлорофиллом ванночки 3р/день 7 дней.

Спустя 7 дней проводилось контрольное фотографирование реципиентной зоны. В области, где применялся FitoDent PerioGel отсутствовала кровоточивость мягких тканей, полностью сформированной оказалась зона эпителиального и соединительно-тканного прикрепления.

Пациентка отмечала значительное улучшение в заживлении мягких тканей на верхней челюсти после применения Fitodent ополаскивателя.

Все вышеперечисленные клинические преимущества позволяют нам сократить сроки послеоперационной реабилитации, улучшить комфорт для наших пациентов и приступить к протезированию в более быстрые сроки».

Отзыв пациента о лечении:

Виталий Георгиевич, добрый день!
По поводу средства, которое Вы мне дали.
Хорошее средство. Очень приятное на запах и привкус, после него у меня перестала кровить верхняя десна.
Даже не много начала заживать.
Подскажите, пожалуйста, чем мне сейчас делать ванночки или мазать, чтобы быстрее заживало?
Спасибо)



Фото предоставлены:
Виталий Панцулая
Москва
СНИКОН



(812) 642-16-12 +7 (964) 342-16-12 hamomilla.rf@gmail.com hamomilla.shop

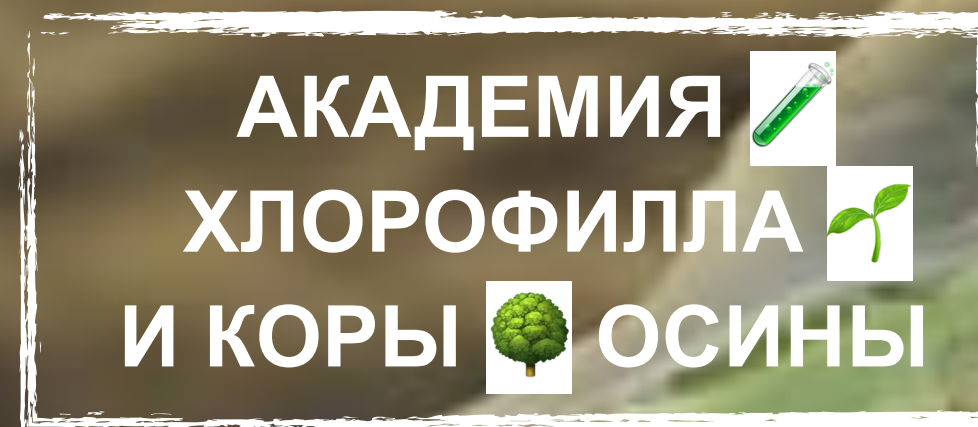


Источники литературы

1. ПРИМЕНЕНИЕ МОДИФИЦИРОВАННОГО ФОРМИРОВАТЕЛЯ ДЕСНЫ ПРИ НЕМЕДЛЕННОЙ НАГРУЗКЕ НА ДЕНТАЛЬНЫЕ ИМПЛАНТАТЫ Панцулая В.Г., Ризаева С.М. УДК: 616.21:378.17 (091) (571.1)
2. Soft tissue manipulation for single implant restorations A. Alani and M. Corson DOI: 10.1038/sj.bdj.2011.904 <https://euroasia-science.ru/medicinskie-nauki/значение-ультразвуковой-доплерогра/>
3. Fomin, N., Fuentes, C., Saulnier, J.-B., Tuhault, J.-L. Tissue Blood Flux Monitoring by Laser Speckle Photography // Laser Physics. 2001. Vol. 11. No 4. P. 525 – 529.
4. Кречина Е.К., Рахимова Э.Н. Оценка нарушений гемодинамики тканевого кровотока в тканях десны в норме и при заболеваниях пародонта по данным ультразвуковой доплерографии // Стоматология 2005 – Т 84 № 5 — — С. 24-27
5. Амхадова М. А., Мустафаев Н. М. , Толмачев В. Е. , Особенности исследования микроциркуляции пародонта при выраженной атрофии костной ткани челюстей, 2012
6. Кухаренко Ю.В., Попова Е.С. Возможность использования УЗДГ в диагностике сосудистых нарушений тканей пародонта у пациентов с зубочелюстными аномалиями
7. Носова М.А.1, Латиф И.И.2, Краева Л.А.2,3, Хамдулаева Г.Н.3, Шаров А.Н.4
ИССЛЕДОВАНИЕ АНТИБАКТЕРИАЛЬНОЙ, АНТИАДГЕЗИВНОЙ И АНТИБИОПЛЕНКООБРАЗУЮЩЕЙ АКТИВНОСТИ РАСТИТЕЛЬНЫХ КОМПЛЕКСОВ В ОТНОШЕНИИ ПАРОДОНТОПАТОГЕННЫХ БАКТЕРИЙ IN VITRO

Источники литературы

8. Носова М.А., Волова Л.Т., Шаров А.Н., Трунин Д.А., Постников М.А. Хирургическое лечение множественных рецессий десны с комбинированным применением аутотрансплантата и аллогенной лиофилизированной dura mater: клинический случай. Пародонтология.2021;26(2):125-136. <https://doi.org/10.33925/1683-3759-2021-26-2-125-136>.
9. Носова МА, Березина ДД, Волова ЛТ, Шаров АН, Трунин ДА, Постников МА. Эффективность применения аллогенной dura mater для превентивного хирургического лечения образования одиночных и множественных рецессий десны перед ортодонтическим лечением несъемной ортодонтической техникой: клиническое исследование. Пародонтология. 2021;26(4):317-326. <https://doi.org/10.33925/1683-3759-2021-26-4-317-326>.
10. Никитенко В.В., Ковалевский А.М., Латиф И.И. Эффективность применения композиции в форме геля с экстрактом коры осины и хлорофиллом для лечения и профилактики воспалительных заболеваний пародонта.
11. Латиф И.И., Ковалевский А.М., Носова М.А., Шаров А.Н., Краева Л.А. Оценка эффективности гелевой композиции для ухода тканями полости рта. Стоматологическая весна в Белгороде - 2022: сборник трудов Международной научно-практической конференции к 100-летию МГМСУ. - Белгород: ИД «БелГУ» НИУ «БелГУ», 2022 - 276 с. УДК 616.31(470.325).



БЛАГОДАРЮ ЗА ВНИМАНИЕ!

lyoplast.com lyoplast.ru russianboneblocks.ru хамомилла.рф +7(964)342-16-12